

BELgium WALLonia REsearch Fellowships



Brochure d'accueil
pour chercheur•se



Bonjour et bienvenue en Wallonie !

Vous voilà à l'aube d'un changement dans votre carrière professionnelle. Nous espérons d'ores et déjà que les quelques mois de votre mandat BEWARE2 se dérouleront sans encombre et, qui sait, que l'essai se transformera et que l'unité de R&D qui vous accueille aujourd'hui pourra vous compter définitivement parmi son personnel scientifique.

Le premier site que nous vous invitons à consulter est www.euraxess.be.

Il vous donnera un aperçu très complet de tout ce que vous devez savoir à propos de la Belgique et de votre séjour. Il est divisé en trois grandes rubriques :

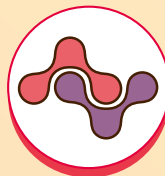
- Emploi / financement
- Informations générales (vivre en Belgique ; travailler en Belgique ; quitter la Belgique ...)
- Informations spécifiques sur la recherche

Ce site est régulièrement mis à jour.

Les pages qui suivent complètent votre information.

Les rubriques sont classées alphabétiquement.

Alexandra Lacroix & Pierre Demoitié



🕒 **Administration de la recherche**

La Belgique étant un pays fédéral, les compétences ont été réparties entre entités. En Wallonie, l'administration de tutelle est le [SPW recherche](#) basé à Namur (on y traite plutôt de la recherche appliquée) ; pour la Communauté française (appelée aussi Fédération Wallonie Bruxelles), c'est le [ministère de la Communauté française à Bruxelles](#) (recherche fondamentale).

Vous traiterez avec le SPW recherche (voir « BEWARE2 »).

🕒 **Ambassade et consulats**

La liste des ambassades et consulats étrangers en Belgique est en [ligne](#).

🕒 **Banque**

Votre salaire vous sera versé sur un compte bancaire, soit le vôtre dans votre pays d'origine, soit sur un nouveau compte que vous ouvrirez en Belgique (dans une banque de votre choix ou à la poste).

🕒 **Belgique**

La [Belgique](#) compte un peu plus de 11 millions d'habitants.

Le pays est divisé en trois régions : la [Wallonie](#) (où la langue administrative est le français – en brun sur la carte), la [Flandre](#) (où l'on parle le néerlandais dans ses relations avec l'autorité et les commerçants – en bleu) et [Bruxelles](#), qui est une région bilingue français / néerlandais (en hachuré brun / bleu). A l'est du pays, la [Communauté germanophone](#) compte environ 76.000 habitants qui parlent allemand (en vert).

Le pays est également divisé en [10 provinces](#).



🕒 **Boissons et nourriture**

Alors, oui, la frite est belge. Elle n'est pas la seule spécialité : moules, gaufres, chocolat, fromages ... [Découvrez-les ici](#).

La Belgique est aussi le pays de la [bière](#). On en compte plus de 700 ! Certains cafés sont spécialisés et vous proposent un assortiment impressionnant. Notez qu'on se débrouille bien aussi en [vins](#) et whisky !

Autre registre : plusieurs sociétés d'eau minérale se partagent le marché. La principale est Spa Monopole.

🕒 **BĒWARĒ2**

Vos contacts au sein de [l'administration](#) sont [Alexandra Lacroix](#) et [Pierre Demoitie](#)

🕒 **Cinéma, théâtres et opéra**

Impossible de s'ennuyer : vous trouverez ici la programmation des [cinémas](#), des [théâtres](#) et de [l'Opéra royal de Wallonie](#), à Liège.

🕒 **Cultes**

La [liberté de culte](#) est garantie par la Constitution belge. Les cultes reconnus sont les cultes catholique romain, orthodoxe, israélite, anglican, protestant-évangélique et islamique.

🕒 **École**

La fréquentation de l'école est obligatoire dès 3 ans.

Il existe plusieurs « [autorités](#) » en charge l'enseignement, appelées « pouvoirs organisateurs ». Le choix de l'école est libre.

L'école primaire et secondaire est gratuite. L'enseignement est dispensé en français.

🕒 **Fonds de la recherche**

Le [Fonds \(francophone\) de la recherche scientifique](#) est situé à Bruxelles.

🕒 **Hautes écoles**

Il y a [19 hautes écoles](#) (« university colleges ») en Belgique francophone.

🕒 **Interface université – hautes écoles / entreprises**

L'interface entre l'université et le monde industriel est [LIEU](#) ; celle entre les hautes écoles et le même monde industriel est [SYNHERA](#).

🕒 **Liens utiles**

Voici quelques liens généraux :

- [Les autorités belges](#) (français / néerlandais / anglais / allemand)
- [Espaces Wallonie](#) (français) (vous pouvez aussi vous rendre sur place)
- [Permis de travail en Wallonie](#) (français / anglais / allemand)
- [Study in Belgium](#) (français / anglais)
- [Visa scientifique](#) (français / néerlandais / anglais)
- [Vivre en Belgique](#) (français uniquement)

🕒 **Logement**

[Immoweb](#) est le site de référence pour trouver un logement en Belgique (maison ou appartement à vendre ou à louer).

N'hésitez pas à contacter les [bureaux Euraxess de chaque université](#) pour vous aider dans vos démarches.

Le propriétaire du bien que vous louez vous indiquera le nom des fournisseurs de gaz et d'électricité (le marché est libéralisé) et celui de la compagnie des eaux (vous n'avez pas le choix). Le bien loué doit être assuré et une garantie locative de deux mois doit être déposée à la banque sur un compte commun (ouvert au nom du propriétaire et au vôtre).

Vous devrez également être inscrit au [registre des étrangers](#) de votre commune.

🕒 **Mobilité**

Les sociétés de transport public sont la [SNCB](#) (train), le [TEC](#) (bus en Wallonie) et la [STIB](#) (bus à Bruxelles).

Si vous achetez un véhicule automobile (y compris une moto), vous devrez l'assurer dans une compagnie d'assurance de votre choix et [l'immatriculer](#). Si ce véhicule est d'occasion, il devra chaque année subir un [contrôle technique](#). Votre permis de conduire national est valable en Belgique (en cas de doute, renseignez-vous auprès de votre administration communale).

Les autoroutes sont gratuites (et éclairées) en Belgique.

Il y a deux aéroports en Wallonie : [Charleroi Brussels-South](#) et Liège (davantage destiné au fret). L'aéroport national est [Brussels Airport](#).

🕒 **Musées**

Il existe un nombre impressionnant de musées en [Wallonie](#) et à [Bruxelles](#), du plus petit au plus grand !

🕒 **Poste et télécommunications**

L'opérateur public de télécommunications est [Proximus](#). Les principaux opérateurs privés sont [Orange](#) et [Base](#).

Les bureaux de poste sont ouverts tous les jours, y compris pour beaucoup le samedi.

🕒 **Restaurants**

Jetez un œil [sur ce site](#) : ils y sont presque tous !

🕒 **Savants**

Plusieurs [Prix Nobel](#) et de nombreux savants sont nés en Belgique. L'histoire scientifique belge est intéressante et de [nombreux ouvrages](#) y ont été consacrés.

🕒 **Santé**

Vous devez vous inscrire à une [mutuelle de soins de santé](#) (votre conjoint/e et vos enfants également).

🕒 **Tourisme**

[L'agenda touristique wallon](#) est disponible en ligne et actualisé régulièrement.

🕒 **Universités**

Il existe 6 universités francophones en Belgique : [l'Université libre de Bruxelles](#), [l'Université de Liège](#), [l'Université catholique de Louvain](#), [l'Université de Mons](#), [l'Université de Namur](#) et [l'Université Saint-Louis](#).



BEWAREjobs.be

Rejoignez-nous sur

Linked in

facebook



Éditeur responsable : Isabelle Quoiloin, directrice générale
SPW EER, place de la Wallonie, 1 à 5100 Namur

Design par  www.petitpoisson.be - mai 2020

Le programme BEWARE est cofinancé
par la Commission européenne
(Actions Marie Skłodowska-Curie – contrat 847587)
dans le cadre du programme Horizon 2020

